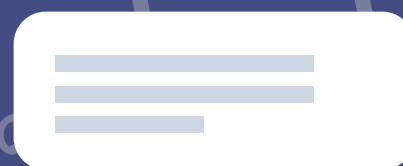
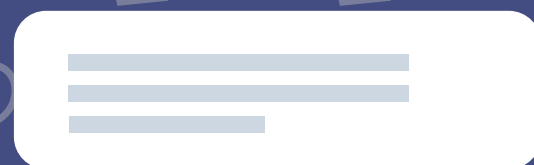


AI-CSAM

**Materiały przedstawiające seksualne wykorzystywanie dzieci, wytworzone przy użyciu sztucznej inteligencji.
Rozpoznawanie i przeciwdziałanie**



**Przewodnik dla
opiekunów i osób
pracujących z dziećmi
i młodzieżą**



Wypowiedź z telefonu zaufania dla dzieci:

„Powiedziała, że wrzuci fotkę do internetu, jeśli nie przyślę jej więcej swoich nagich zdjęć i nie spotkam się z nią. Niepokoję się, co będzie dalej. Nie chcę powiedzieć rodzicom, nie wiem, co robić”.

14-letni chłopiec został poproszony przez osobę poznaną na czacie o przestanie swojego zdjęcia. Dla żartu przestał zdjęcie kolegi. Osoba z czatu przerobiła fotografię, dodając do twarzy kolegi nagie ciało wygenerowane przez AI.



1 Czym są materiały AI-CSAM (AI-child sexual abuse materials)?

AI-CSAM – treści przedstawiające małoletniego uczestniczącego w rzeczywistych lub symulowanych czynnościach seksualnych albo realistyczne przedstawienia małoletniego w takich czynnościach, wytworzone lub przetworzone z wykorzystaniem narzędzi sztucznej inteligencji.

AI-CSAM obejmują w szczególności:

- **przerabianie prawdziwych zdjęć dziecka**
– np. wykorzystanie technologii deepfake do umieszczenia twarzy małoletniego na nagraniu przedstawiającym czynność seksualną;
- **cyfrowe „rozbieranie” dziecka na zdjęciu**
– przetwarzanie fotografii małoletniego w celu wygenerowania obrazu przedstawiającego go podczas czynności seksualnej lub w jednoznacznie seksualnym kontekście;
- **tworzenie realistycznych obrazów lub filmów przedstawiających dziecko podczas czynności seksualnej**
– nawet jeżeli obraz został w całości wygenerowany przez model sztucznej inteligencji i nie wykorzystuje wizerunku konkretnego, realnego dziecka;
- **generowanie realistycznych „pseudozdjęć”, ilustracji lub animacji**
– jeżeli przedstawiają dziecko uczestniczące w rzeczywistych lub symulowanych czynnościach seksualnych,
– jeżeli przedstawiają obraz organów płciowych dziecka w kontekście seksualnym.



Co potrafi generatywna sztuczna inteligencja?

Generatywna sztuczna inteligencja (GenAI) to systemy komputerowe, które potrafią tworzyć nowe treści – tekst, obrazy, filmy czy dźwięki – na podstawie opisu lub dostarczonych danych.

Do najbardziej znanych narzędzi generatywnej sztucznej inteligencji należą m.in.: ChatGPT, Google Gemini, Microsoft Copilot, Midjourney, DALL-E (generowanie obrazów), Sora AI (generowanie filmów), Adobe Firefly, Grok.

Narzędzia oparte na AI przynoszą wiele korzyści, ale mogą być także wykorzystywane w sposób szkodliwy, szczególnie wobec dzieci i młodzieży. Ucz najmłodszych ostrożności i rozsądnego korzystania z sieci. Jeśli w sieci natrafisz na materiały przedstawiające wykorzystywanie seksualne dzieci lub wiesz, kto je tworzy – zgłoś to policji lub zespołowi Dyżurnet.pl.

2

Dlaczego tworzone są AI-CSAM?

Osoby tworzące AI-CSAM mogą:

- realizować swoje fantazje seksualne;
- błędnie wierzyć, że anonimowość w sieci utrudnia ich wykrycie;
- wykorzystywać takie treści do szantażowania i zastraszania dzieci (np. wymuszania przekazania kolejnych treści lub pieniędzy);
- tworzyć je z ciekawości lub pod wpływem presji innych osób – bez rozumienia konsekwencji prawnych (dotyczy to zwłaszcza młodych ludzi);
- mylnie zakładać, że treści wygenerowane przez AI nikogo nie krzywdzą.

Artykuł 202 § 4b Kodeksu karnego [Publiczne prezentowanie treści pornograficznych]

§ 4b. Kto produkuje, rozpowszechnia, prezentuje, przechowuje lub posiada treści pornograficzne przedstawiające wytworzony albo przetworzony wizerunek małoletniego uczestniczącego w czynności seksualnej podlega karze pozbawienia wolności do lat 3.

Niezależnie od motywacji osoby tworzącej takie materiały i sposobu ich powstania dziecko jest krzywdzone. Skutki emocjonalne i psychologiczne mogą być długotrwałe.

3

Czy materiały AI-CSAM są nielegalne?

Wytwarzanie, przetwarzanie, posiadanie oraz rozpowszechnianie treści przedstawiających małoletniego w czynności seksualnej stanowi przestępstwo na gruncie art. 202 Kodeksu karnego – również wtedy, gdy treść została wygenerowana lub zmodyfikowana przy użyciu sztucznej inteligencji (artykuł 202 par. 4b Kk).

Nie ma znaczenia, czy:

- treść ma charakter realistyczny, czy też symulowany;
- wykorzystano wizerunek realnego dziecka, czy obraz został w całości wygenerowany komputerowo;
- materiał przyjmuje formę zdjęcia, filmu, animacji lub innej wizualnej reprezentacji.

Niezależnie od odpowiedzialności karnej, takie działania mogą stanowić naruszenie dóbr osobistych dziecka i wywoływać odpowiedzialność cywilną.

4

A jeśli młoda osoba tworzy takie treści?

Zdarza się, że również dzieci i młodzież wykorzystują narzędzia AI do generowania przerobionych lub fikcyjnych zdjęć rówieśników – np. dla żartu, z ciekawości, w złości lub w ramach cyberprzemocy.

- Takie działania mogą jednak poważnie naruszać godność i bezpieczeństwo osoby przedstawionej na obrazie. Nie należy ich bagatelizować. Potrzebna jest reakcja osoby dorosłej.
- Warto spokojnie wyjaśnić, że tworzenie, posiadanie lub rozpowszechnianie treści pornograficznych przedstawiających dziecko w czynności seksualnej – także wygenerowanych przez AI – może stanowić przestępstwo na gruncie art. 202 Kodeksu karnego. Wykrycie sprawcy jest możliwe. Treści o charakterze seksualnym wygenerowane przez AI nie powinny powstać, ponieważ mogą przyczynić się do faktycznego skrzywdzenia osób na nich przedstawionych.
- W przypadku osoby nieletniej taka sprawa może zostać skierowana do sądu rodzinnego. Sprawca może ponieść odpowiedzialność za wytworzenie materiału.



5

Reaguj, jeśli podejrzewasz lub wiesz, że powstały materiały AI-CSAM!

1. Zgłoś sprawę!

- Zawiadom policję (w sytuacji pilnej – numer 112, w pozostałych – 997).
- Przekaz informację przez Dyżurnet.pl (formularz kontaktowy na www.dyzurnet.pl; e-mail: dyzurnet@dyzurnet.pl).
- Poinformuj Państwową Komisję do spraw przeciwdziałania wykorzystaniu seksualnemu małoletnich poniżej lat 15 (telefonicznie lub przez formularz kontaktowy).
Zawiadomienie Państwowej Komisji jest równoznaczne z zawiadomieniem organów ścigania.
- Złóż zawiadomienie za pośrednictwem aplikacji mObywatel (usługa „Bezpiecznie w sieci”).

2. Nie zapisuj ani nie rozpowszechniaj podejrzanych treści.

Zgłaszaj je bez pobierania na własne urządzenie.

3. Zachowaj dowody w sposób bezpieczny – nie usuwaj wiadomości, linków ani danych sprawy.

4. Skontaktuj się z administratorem serwisu, aby zgłosić naruszenie i wnioskować o zablokowanie treści.

5. Pamiętaj, aby w każdej instytucji działać zgodnie ze standardami ochrony małoletnich.

Przemoc seksualna rani tak samo mocno, bez względu na to, czy wydarzyła się w sieci, czy poza nią. Każde skrzywdzone dziecko ma prawo do pomocy i opieki.

Jeśli jesteś specjalistą pracującym z dzieckiem, zaproponuj wsparcie psychologiczne i emocjonalne dziecku i rodzinie lub wskaż placówkę, w której mogą je otrzymać.

Jeśli jesteś rodzicem/opiekunem małoletniego i nie wiesz, gdzie szukać wsparcia, możesz:

- zwrócić się do najbliższego punktu lub ośrodka interwencji kryzysowej, które często znajdują się przy powiatowych centrach pomocy rodzinie;
- skorzystać ze strony 116sos.pl, gdzie zamieszczono m.in. bazę miejsc świadczących pomoc dzieciom i dorosłym; platforma zapewnia bezpłatną, anonimową i całodobową pomoc psychologiczną dla dorosłych przez telefon (116 123), czat oraz formularz.

Jeśli potrzebujesz skonsultować sprawę, możesz skontaktować się z Urzędem Państwowej Komisji pod numerem telefonu **22 699 60 52** lub napisać, korzystając z formularza kontaktowego na stronie www.pkdp.gov.pl.



Możesz również znaleźć odpowiednią placówkę w bazie ośrodków pomocowych na stronie

116sos.pl – bezpłatne telefony pomocowe dla osób w kryzysie psychicznym.

Znajdziesz tam telefony zaufania i placówki świadczące pomoc dzieciom i dorosłym.

Możesz podać dziecku nr telefonu zaufania dla dzieci. Poniżej ogólnopolskie linie:

800 12 12 12 Telefon Zaufania dla Dzieci

Rzecznika Praw Dziecka

116 111 telefon zaufania dla dzieci Fundacji

Dajemy Dzieciom Siłę

800 119 119 telefon zaufania dla dzieci

Towarzystwa Przyjaciół Dzieci

Jeśli potrzebujesz skonsultować się, zanim podejmiesz konkretne działanie, możesz również zadzwonić pod nr telefonu, prowadzony przez Fundację Dajemy Dzieciom Siłę, „Telefon dla dorosłych w sprawie bezpieczeństwa dzieci”

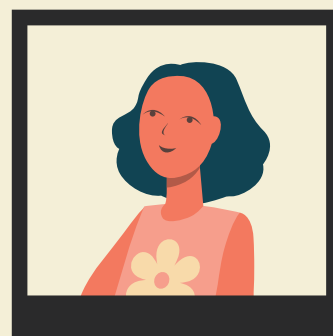
800 100 100

6

Jak rozpoznać obraz wygenerowany przez AI?

Nie musisz tego ustalać samodzielnie. Wiesz, że takie obrazy są tworzone i wykazujesz się uważnością – to najważniejsze. Obecnie są już na rynku aplikacje – detektory obrazu AI. Możesz zwrócić uwagę, czy grafika lub zdjęcie, co do których masz wątpliwości, zawierają pewne typowe błędy, które mogą pomóc w ich identyfikacji. Będą to np. dziwne kształty dłoni, palców, ich nieprawidłowa liczba lub zdeformowany układ. Proporcje ciała mogą być niewłaściwe, detale, jak np. tekstury (meszek, pory itp.), mogą być błędnie odwzorowane.

Pamiętaj! Jeśli materiał przedstawia seksualne wykorzystywanie dziecka – niezależnie od tego, jak powstał – zawiadom policję lub zgłoś sprawę przez [Dyżurnet.pl](https://dyzurnet.pl) (możesz wysłać link przez formularz kontaktowy).



7 Gdzie znajdziesz więcej informacji na ten temat?

- Materiały edukacyjne na stronie NASK (kod QR 1) i Safer Internet (kod QR 2)

Poradniki dotyczące bezpieczeństwa dzieci w internecie:

- Dla rodziców i opiekunów – [Dyżurnet.pl](https://dyzurnet.pl) (kod QR 3) i [Ceopeducation.co.uk](https://ceopeducation.co.uk) (kod QR 4)
- Dotyczące usunięcia nudyfikowanych treści, na stronie [Takeitdown.ncmec.org](https://takeitdown.ncmec.org) (kod QR 5)
- System przeciwdziałania przemocy seksualnej wobec małoletnich w środowisku cyfrowym autorstwa Katarzyny Staciwy (kod QR 6)



1



2



3



4



5



6

1. Działaj!



Każda forma seksualnego wykorzystywania dzieci – również z użyciem sztucznej inteligencji – jest poważnym zagrożeniem, które wymaga natychmiastowej reakcji.

Twoja uważność i podjęcie działania mogą ochronić dziecko przed krzywdą.



2. Profilaktyka, czyli co warto zrobić wcześniej

Ważne jest prowadzenie systematycznych działań edukacyjnych w zakresie bezpiecznego i odpowiedzialnego korzystania z technologii. Dzieci i młodzież korzystają ze smartfonów, komputerów i narzędzi opartych na sztucznej inteligencji.

Ucz odpowiedzialnego i bezpiecznego korzystania z sieci i narzędzi AI. To chroni dzieci. Rozmawiaj z podopiecznymi jak najczęściej, tłumacz i pokazuj, co robić, żeby uniknąć kłopotów.

Warto:

- poznać aplikacje, programy i strony internetowe, z których korzysta Twoje dziecko;
- rozmawiać i tłumaczyć, co AI może, a czego nie powinno robić (etyczne użycie);
- wspólnie z dzieckiem odkrywać narzędzia AI;
- wyznaczać zasady korzystania z sieci i AI, wpisać je w domowe zasady korzystania z urządzeń ekranowych (stworzyć takie zasady lub uzupełnić je);
- pomóc dziecku zrozumieć, czym warto dzielić się w sieci, a czym niekoniecznie;
- modelować pozytywne zachowania i krytyczne myślenie.



3. W rozmowach z dziećmi podkreśl, że:

- nie powinny udostępniać swoich zdjęć ani danych osobowych osobom nieznanym,
- tworzenie lub rozpowszechnianie przerobionych zdjęć rówieśników może stanowić poważne naruszenie ich godności oraz wiązać się z konsekwencjami prawnymi,
- narzędzia AI mają ograniczenia i mogą być wykorzystywane w sposób krzywdzący.

Budowanie bliskiej, opartej na wzajemnym zaufaniu relacji dziecko-dorosły oraz stała edukacja cyfrowa sprzyjają ochronieniu dzieci i wpływają na zmniejszenie ryzyka skrzywdzenia dziecka.

Warto również:

- wspólnie analizować nowe narzędzia cyfrowe,
- ustalać jasne zasady korzystania z internetu i technologii w domu i instytucji.

DUŻE MODELE JĘZYKOWE (LLM)

Rodzaj programu sztucznej inteligencji, który potrafi rozpoznawać i generować tekst w języku używanym przez ludzi. Działają one poprzez analizę dużych zbiorów danych językowych.

SZTUCZNA INTELIGENCJA GENERATYWNA

Generatywna sztuczna inteligencja (GenAI) to rodzaj AI, który tworzy nowe treści – tekst, obrazy, kod, dźwięk czy wideo – analizując wzorce w istniejących danych. W przeciwieństwie do tradycyjnej AI, która analizuje dane, GenAI potrafi generować oryginalne treści, symulując ludzką kreatywność na podstawie statystycznych zależności.

DARK WEB

Ukryta część zasobów internetu, którą można przeglądać za pomocą specjalnego oprogramowania, niedostępna za pomocą tradycyjnych wyszukiwarek.

FOTOREALISTYCZNY

Tworzenie obrazów tak realistycznych, że nie da się ich odróżnić od fotografii.

Słowniczek

AI-CSAM (AI-CHILD SEXUAL ABUSE MATERIALS)

Materiały przedstawiające seksualne wykorzystywanie dzieci wytworzone przy użyciu sztucznej inteligencji (stworzone lub przerobione).

NUDYFIKOWANE TREŚCI

Zmanipulowane obrazy, zdjęcia lub wideo, które zostały wygenerowane przy użyciu sztucznej inteligencji (AI) w celu przedstawienia osoby ubranej jako nagiej lub w neglizżu, bez jej zgody i wiedzy. W rezultacie tego powstają realistycznie wyglądające, ale fałszywe materiały, które mogą być wykorzystywane do nękania, cyberbullyingu, szantażu lub tworzenia materiałów erotycznych.

CYBERBULLYING

Cyberbullying to zjawisko dotyczące internetu. Polega na tym, że ktoś wykorzystuje komunikację cyfrową – posty, komentarze w mediach społecznościowych, wiadomości wysyłane przez komunikatory, a także e-maile i SMS-y – do poniżania, nękania lub zastraszania innej osoby. Może to być m.in. publikowanie fałszywych lub ośmieszających, często też agresywnych komentarzy, zdjęć i filmików w internecie, upublicznianie w mediach społecznościowych prywatnych fotografii, które nigdy nie powinny ujrzeć światła dziennego lub zostały przerobione. Cyfrowe nękanie jest trudne do zauważenia, ponieważ nie widać fizycznych śladów znęcania (jak np. siniaki czy inne fizyczne obrażenia). Krzywdzi jednak równie boleśnie.



**Państwowa Komisja do spraw
przeciwdziałania wykorzystaniu
seksualnemu małych dzieci poniżej
lat 15**

-  ul. Twarda 18, 00-105 Warszawa
-  uradkomisji@pkdp.gov.pl
-  22 699 60 51

**Ulotkę opracowała Joanna Napieraj z Departamentu
Edukacji i Prewencji Państwowej Komisji do spraw
przeciwdziałania wykorzystaniu seksualnemu
małych dzieci poniżej lat 15.**

Na bazie materiału CEOP Education (National Crime Agency),
Spring Gardens, Citadel Place, Tinworth St, Londyn, SE11 5EF

